

Les coordonnées complètes en UTM

Depuis 2001, les policiers spécialistes des services d'urgence à la Sûreté du Québec utilisent le système UTM à coordonnée de 14 chiffres en cartographie terrestre.

Cette décision vient de l'utilisation du système d'exploitation Touratech, pour la gestion des recherches au sol et de l'utilisation répandue des GPS. Bien que des connaissances sur l'utilisation d'un GPS ne fassent pas partis des connaissances exigées pour les chercheurs de base, la capacité de lire et transmettre une coordonnée complète l'est.

La récente création d'un nouvel examen en R-S a créé un certain émoi au sein des différents groupes de bénévoles structurés appelés à compléter cet examen. Étant donné les disparités entre le livre de référence de M Wayne Merry et les exigences de l'examen, des mises à jour seront effectuées dans le guide de référence et ce document préparatoire a été produit.

Notion 1 :

- Le système *Universal Transverse Mercator* est l'un des systèmes de positionnement.
- Dans ce système, la terre est divisée en zones quadrillées égales.
- Le territoire de ces zones a été quadrillé au kilomètre carré sur une carte 1:50 000.
- Cette grille permet un repérage facile sur la carte en raison du quadrillage et des coordonnées inscrites tout au tour.

Notion 2 :

- Le fuseau 1 est associé au méridien 180° en croissant vers l'Est.
- Au total, 60 fuseaux égaux couvrent la superficie de la terre entre le 80ème parallèle sud et le 84ème parallèle nord.
- Le Canada est compris entre les fuseaux 7 et 22
- Ceci explique pourquoi en UTM les coordonnées se lisent de la gauche vers la droite.
- Les bénévoles de la région des régions Ouest sont familiers au fuseau 18 alors que les bénévoles des régions plus à l'est connaissent le fuseau 19.

Notion 3 :

- 20 lettres de l'alphabet ont été utilisées pour subdiviser les 60 fuseaux en bandes.
- La lettre C est associée au point le plus au sud (80° sud) en croissant vers le Nord jusqu'à la lettre X (84° nord).
- Le Canada est compris entre les bandes T et W.
- Vous êtes (pour la majorité) familiers avec la bande T.

Notion 4 :

- Les ordonnées (Lignes allant du Sud au Nord sur une carte) sont calculées à partir d'une ligne se trouvant à 500 000 mètres à l'Ouest du centre de chaque fuseau
- Au niveau de l'Équateur, cette ligne se trouve juste à l'extérieur du fuseau (à l'ouest)
- Chaque zone est divisée en 10 territoires

La coordonnée UTM 19T 0318631m./ 5241190m. se divise donc ainsi :

- Le 19 correspond au fuseau
- Le T correspond à la subdivision du fuseau 19 en bandes horizontales
- Le 03 correspond au 3ème territoire
- Le 18 correspond au 18ème kilomètre dans le territoire
- Le 631 correspond au 631ème mètre du kilomètre 18
- La coordonnée 5241190 correspond à la distance en mètre de l'Équateur.

Notion 5 :

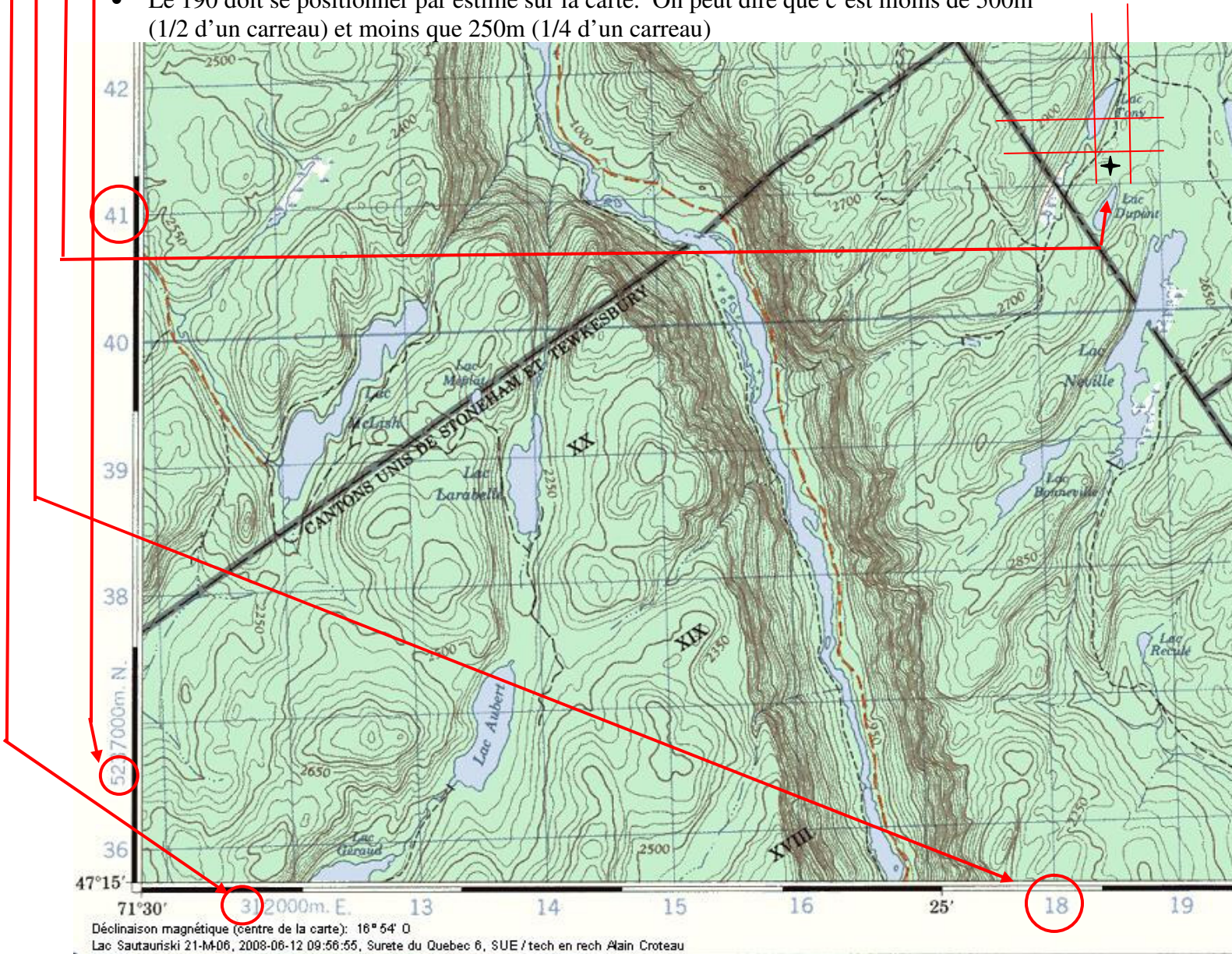
- La coordonnée à 4 chiffres tel qu'enseignée dans le guide de M Merry à la p. 150 pour cette même coordonnée serait **1841**.
- La coordonnée à 6 chiffres tel qu'enseignée dans le guide de M Merry à la p. 151 pour cette même coordonnée serait **186411**.

Notion 6 :

- La formule qui vous est demandée exige d'apprendre à positionner une coordonnée complète et de prendre l'habitude de transmettre l'ensemble de l'information d'une coordonnée en séquence radio de 2 chiffres, 2 chiffres et trois chiffres. Ainsi, la coordonnée ci-haut se transmettrait : **19T - 03 - 18 - 631 / UTM 52 - 41 - 190**
- Vous êtes de plus requis de pouvoir adapter ces informations à n'importe quel type de cartes. Voyons d'une façon pratique sur les cartes qui suivent comment faire.

Conservons toujours la même coordonnée : 19T 0318631m./ 5241190m

- 19T est une information qui se retrouve en bordure de carte. Généralement au centre à droite.
- Le territoire est affiché au début de la coordonnée complète inscrite en bleu au bas et à gauche de la carte.
- Le 18... comme vous le savez, est le kilomètre affiché en bleu en bordure de la carte.
- Le 631 doit se positionner par estimé sur la carte. On peut dire que c'est plus de 500m (1/2 d'un carreau) et moins que 750m (3/4 d'un carreau)
- Le 5241190m s'obtient de la lecture sur les abscisses au bas à gauche de la carte en croissant vers le Nord.
- Le 190 doit se positionner par estimé sur la carte. On peut dire que c'est moins de 500m (1/2 d'un carreau) et moins que 250m (1/4 d'un carreau)



Conservons toujours la même coordonnée : 19T 0318631m./ 5241190m mais avec une carte 1 :20 000 tel que nous produisons pour les chercheurs lors de recherches

- Chaque ordonnée est détaillée en bordure des cartes sur chacune des lignes. Il importe de vérifier l'espacement entre chaque ordonnée (Dans ce cas, les ordonnées son séparées de 500m)
- Le 0318631m s'obtient du positionnement estimé entre l'ordonnée 19T 0318500 et de l'ordonnée 19T 0319000. On peut dire que c'est plus que l'ordonnée 0318500m et moins que l'ordonnée 0319000m. En séparant ce carreau en deux vous atteignez **750m**. La cible étant **631m**, vous devez revenir vers l'Ouest de moitié.
- Le 5241190m s'obtient du positionnement estimé entre l'abscisse 5241000 et de l'abscisse 5241500

